

Jobcenterbenchmark 2013

- Produktivitet og kvalitet i beskæftigelsesindsatsen i Varde Kommune

November 2013

Indhold

1. INDLEDNING	2
1.1. FORMÅLET MED ANALYSEN	2
1.2. METODISK TILGANG	2
2. KONKLUSION	5
3. RESSOURCEFORBRUGET PÅ BESKÆFTIGELSEINDSATSEN	8
4. PRODUKTIVITET OG KVALITET I BESKÆFTIGELSEINDSATSEN	10
4.1. DEN SAMLEDE PRODUKTIVITET OG KVALITET AF INDSATSEN	10
4.2. PRODUKTIVITET OG KVALITET I A-DAGPENGEINDSATSEN	11
4.3. PRODUKTIVITET I INDSATSEN FOR PERSONER PÅ SÆRLIG UDDANNELSESYDELSE	12
4.4. PRODUKTIVITET OG KVALITET I KONTANTHJÆLPSINDSATSEN (MATCH 1)	13
4.5. PRODUKTIVITET OG KVALITET I KONTANTHJÆLPSINDSATSEN (MATCH 2-3)	14
4.6. PRODUKTIVITET OG KVALITET I SYGEDAGPENGEINDSATSEN	15
4.7. PRODUKTIVITET OG KVALITET I FLEKSJOBINDSATSEN	16
4.8. PRODUKTIVITET OG KVALITET I REVALIDERINGSINDSATSEN	16
4.9. PRODUKTIVITET I RESSOURCEFORLØBSINDSATSEN	17
4.10. PRODUKTIVITET OG KVALITET I VIRKSOMHEDSINDSATSEN	18
4.11. PRODUKTIVITET I DEN ADMINISTRATIVE INDSATS	19
4.12. PRODUKTIVITET I DEN LEDELSESMÆSSIGE INDSATS	19

Bilag:

Bilag 1: Nøgletal for de medvirkende kommuner

Bilag 2: Definition af kvalitetsindikatorer

1. Indledning

Denne rapport præsenterer resultaterne af en benchmarkinganalyse af produktivitet og kvalitet i den kommunale beskæftigelsesindsats.

Analysen er gennemført af mploy a/s og Kibak Consult i samarbejde med 15 kommuner.

De medvirkende kommuner i analysen er: Sønderborg, Haderslev, Aabenraa, Varde, Middelfart, Ikast-Brande, Rebild, Mariagerfjord, Jammerbugt, Assens, Stevns, Egedal, Odsherred, Furesø og Lyngby-Taarbæk. Disse 15 kommuner løfter knap 10 pct. af den samlede beskæftigelsesindsats i Danmark.

Analysen er gennemført i perioden fra 15. august til 20. november 2013.

1.1. Formålet med analysen

Kommunerne har en økonomisk interesse i, at indsatsen på beskæftigelsesområdet er effektiv og effektiv. Det er imidlertid de færreste kommuner, som i dag har et klart billede af, hvor mange ressourcer der anvendes på de forskellige indsatsområder i beskæftigelsesindsatsen, og om deres ressourceanvendelse er produktiv sammenlignet med andre kommuner. Det er denne viden, som er søgt tilvejebragt i denne benchmarkinganalyse.

Benchmarkinganalysen belyser kommunernes ressourceforbrug, produktivitet og kvalitet på borger- og virksomhedsrettede opgaver samt administration og ledelse. Analysen fokuserer alene på jobcentrenes driftsopgaver. Ydelseskontorerne opgaver samt aktiviteter som led i de aktive forløb for ledige i kommunale projekter mv. indgår ikke.

Formålet med benchmarkingen er at give de deltagende kommuner viden om:

- Hvilken produktivitet og kvalitet er der i indsatsen i de medvirkende kommuner?
- Hvilke kilder er der til den opnåede produktivitet i indsatsen?
- Hvilken sammenhæng er der mellem ressourceforbrug og kvalitet i beskæftigelsesindsatsen i de sammenlignede kommuner?
- Hvilket omfang har ressourceforbruget på borger- og virksomhedsrettede opgaver samt på ledelse og administration i beskæftigelsesindsatsen?

Nærværende rapport har til formål at opgøre produktiviteten, kvaliteten og resultaterne af beskæftigelsesindsatsen i de medvirkende kommuner. Rapporten er primært dokumenterende og i mindre grad fortolkende.

1.2. Metodisk tilgang

Den gennemførte analyse indeholder en række nyskabende opgørelser sammenholdt med de hidtidige undersøgelser af produktiviteten i beskæftigelsesindsatsen:

- Metoden tillader, at den samlede produktivitet kan opgøres på tværs af opgaver i beskæftigelsesindsatsen i de medvirkende kommuner.

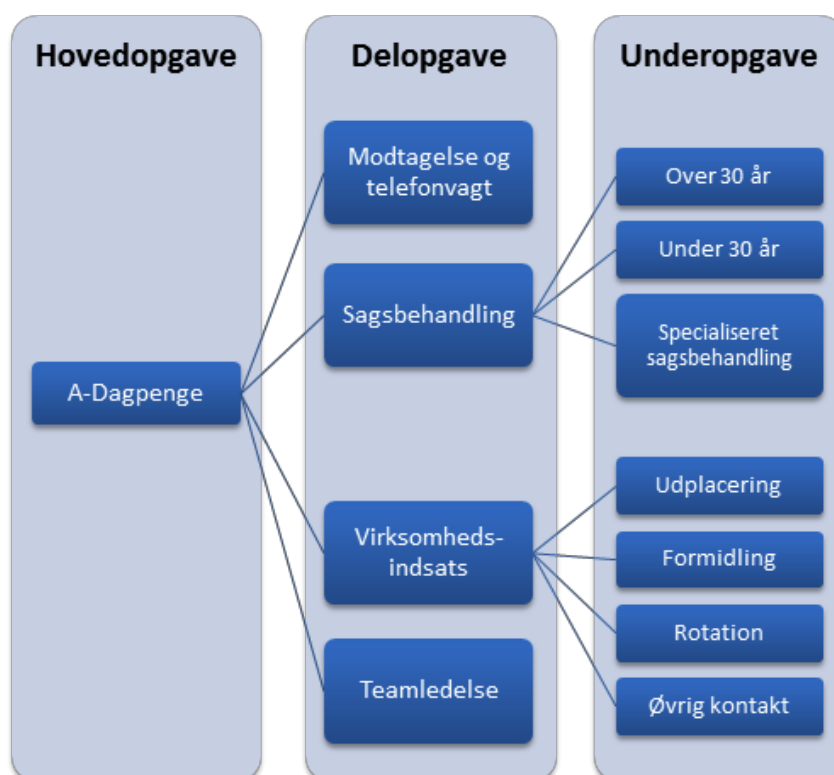
- Som led i analysen undersøges kilderne til den opnåede produktivitet. I materialet kan ses, om de enkelte indsatser påvirker produktiviteten positivt eller negativt.
- Der måles på alle jobcenteropgaver, uanset placering eller finansiering af medarbejderne, der udfører opgaven. Dvs., at der i opgørelsen inddrages ressourcer, der f.eks. anvendes til jobcenteropgaver i ydelsescenteret, projekter, eksterne stabe mv. Dermed giver analysen grundlag for holdbare sammenligninger af kommuner, der har organiseret beskæftigelsesindsatsen på forskellige måder.
- Analysen sammenholder produktivitet og kvalitet på de målte indsatsområder. Den opnåede produktivitet sættes i relation til den opnåede kvalitet i kommunerne - i form af indsatsintensitet, samarbejde med virksomheder, job- og uddannelsesrater mv.
- Analysen måler finansieringskilden til de anvendte ressourcer til jobcenteropgaverne. For hver medarbejder opgøres hvor meget af tiden, der er finansieret af eksterne puljer, tilskud mv.

Analysens genstandsfelt

I benchmarkinganalysen fokuseres på den ressourceforbrug, produktivitet og kvalitet i beskæftigelsesindsatsen samlet og inden for 10 hovedopgaver: A-dagpenge, kontanthjælp match 1, kontanthjælp match 2-3, revalidering, sygedagpenge, ledighedsydelse, ressourceforløb, virksomhedsindsats, administration og ledelse.

For hver hovedopgave foretages desuden en analyse af ressourceforbrug, produktivitet og kvalitet inden for en række delopgaver og underopgaver, jf. eksemplet i figur 1.

Figur 1: Eksempel - opdeling af A-dagpenge i delopgaver og underopgaver



Opgørelse og definition af ressourceforbrug

Den gennemførte ressourceopgørelse viser kommunernes tidsforbrug - opgjort i årsværk - på de ovennævnte hovedopgaver, delopgaver og underopgaver.

Ressourceforbruget er opgjort på baggrund af tidsestimater på individniveau, dvs. en opgørelse af de enkelte medarbejders tidsanvendelse på de definerede opgaver, der indgår i analysen. Al tidsanvendelse på diverse opgaver er medregnet uanset om den pågældende medarbejder er organisatorisk placeret i jobcenteret eller andre steder i kommunen.

Tidsforbrug for personer i fleksjob og seniorjob indgår med en lavere vægt i analysen (henholdsvis 0,5 og 0,75), da der kan være en divergens mellem jobkrav og kompetencer.

Tidsestimeringen er udarbejdet af de deltagende kommuner med udgangspunkt i fælles opgave-definitioner og -afgrænsninger. Konsulentgruppen fra mploy og Kibak Consult har gennemført valideringsmøder i hver af de deltagende kommuner for at sikre ensartethed i opgaveforståelse og tidsestimering på tværs af kommunerne.

Opgørelse og definition af produktivitet

Produktiviteten opgøres i analysen ved at måle ressourceforbruget pr. årsperson i indsatsen. Produktiviteten er defineret som det anvendte antal årsværk pr. 1.000 årspersoner i målgruppen og er dermed udtryk for enhedsomkostningerne af indsatsen. Data vedrørende antallet af årspersoner i målgrupperne, er trukket i centrale registre¹.

Produktivitet kan defineres på flere måder, og valget af definition kan få konsekvenser for, hvordan de medvirkende kommuner falder ud i en benchmarking. Når produktivitet defineres som enhedsomkostninger kan det indebære, at en investering i et højt serviceniveau i indsatsen vil reducere produktiviteten af indsatsen. Logikken er, at et højere serviceniveau i indsatsen – f.eks. i form af hyppige jobsamtaler med borgerne – alt andet lige vil medføre, at der anvendes flere ressourcer pr. borger i indsatsen.

For at belyse sammenhængen mellem kommunernes produktivitet og serviceniveauet i indsatsen, foretages der i analysen systematiske målinger af sammenhængen mellem den opnåede produktivitet og serviceniveauet i indsatsen opgjort ved en række "kvalitetsindikatorer". Formålet er at belyse, om den opnåede produktivitet er sket på bekostning af kvaliteten i indsatsen, eller om den opnåede kvalitet er sket på bekostning af produktiviteten af indsatsen.

En anden måde at udtrykke produktivitet er at opgøre forholdet mellem input og output, hvor input opgøres som anvendte ressourcer, og hvor output opgøres som antal jobsamtaler, jobplaner og virksomhedsbesøg mv. Denne tilgang er fravalgt i nærværende analyse, da output af beskæftigelsesindsatsen er vanskeligt at opgøre. Der er ganske få parametre at måle outputtet på – f.eks. jobsamtaler, jobplaner og virksomhedsbesøg – og disse parametre omfattes af forskellig registreringspraksis i kommunerne, hvilket mindsker sammenligneligheden.

Efter mploy/Kibaks opfattelse er den anvendte definition af produktivitet derfor den mest robuste og farbare vej til at sammenligne produktiviteten i kommunernes beskæftigelsesindsats.

¹ Jobindsats.dk – bortset fra særlig uddannelsesyddelse, som er trukket i DREAM.

Opgørelse og definition af kvalitet

Som led i analysen er den målte produktivitet sammenholdt med en række indikatorer for kvaliteten af indsatsen. Kvalitetsindikatorerne belyser, hvor intensivt kommunerne arbejder med kontaktførelser, aktiveringsindsatsen og samarbejdet med virksomhederne. De belyser endvidere hvilke resultater, der opnås via indsatsen i form af job- og uddannelsesrater.

For at sikre bredde i målingerne er anvendt en vifte af kvalitetsindikatorer inden for de forskellige indsatsområder. Der indgår følgende kvalitetsindikatorer i analysen: Samtaleintensitet, tilbudsintensitet, aktiveringsgrader, omfanget af virksomhedsaktivering, omfanget af delvise raskmeldinger samt job- og uddannelsesrater.

Det skal bemærkes, at kvalitetsindikatorerne ikke måler kvaliteten af indholdet i beskæftigelsesindsatsen, herunder f.eks. indholdet i kontaktførelset eller aktiveringsindsatsen, brug af jobformidling, det jobrettede indhold i jobsamtalerne, tværfaglige indsatser mv.

Validitet og usikkerheder

I dataindsamlingsprocessen er der gjort en fortløbende indsats for at sikre validiteten af de indsamlede data. Det gælder i særlig grad kommunernes estimater vedrørende medarbejdernes tidsforbrug på de opgaver, der indgår i benchmarkingen. Ved udarbejdelsen af sådanne tidsestimater vil der naturligvis være visse usikkerheder om de enkelte medarbejders tidsforbrug – særligt jo mere detaljeret det opgøres. I den sammenhæng vurderer Mploy og Kibak Consult, at data er robuste på hovedopgave- og delområdeniveau, mens data på underopgaveniveau i højere grad kan være behæftet med usikkerhed. Det er konsulentgruppens samlede vurdering, at benchmarkingen giver en særdeles holdbar pejling af kommunernes ressourceforbrug og produktivitet på beskæftigelsesområdet.

En anden metodisk problemstilling knytter sig til spørgsmålet om forskudte opgørelsetidspunkter. Ressourceopgørelsen på de enkelte opgaver i kommunerne udtrykker det aktuelle årsværksforbrug. Kvalitetsindikatorer og årspersoner er registerdata som er opgjort bagudrettet. Der er således et tidsspænd mellem opgørelsetidspunktet for ressourceforbrug på den ene side og opgørelsetidspunkterne for kvalitetsindikatorer og årspersoner på den anden side. Analysen bygger således på en forudsætning om, at der ikke er sket nævneværdige ændringer i målgruppernes størrelser eller i de kvalitetsindikatorerne fra opgørelsetidspunktet og frem til i dag.

2. Konklusion

I denne analyse sammenlignes beskæftigelsesindsatsen i Varde Kommune med indsatsen i 14 andre kommuner.

I sammenligningen indgår opgørelser af ressourceforbrug, produktivitet og kvalitet af følgende opgaver i beskæftigelsesindsatsen: A-dagpenge, kontanthjælp i match 1, kontanthjælp i match 2-3, revalidering, sygedagpenge, ledighedsydelse, ressourceforløb, virksomhedsindsats, administration og ledelse.

Der er følgende resultater og konklusioner af analysen for Varde Kommune:

Varde Kommune anvender relativt få ressourcer til beskæftigelsesindsatsen

Varde Kommune anvender samlet 68,8 årsværk på de 10 hovedområder i beskæftigelsesindsatsen. Heraf er 2,5 årsværk finansieret via eksterne puljer eller løntilskud. Det betyder, at der anvendes færre ressourcer på beskæftigelsesindsatsen i forhold til indbyggertallet i kommunen (2,4 årsværk pr. 1.000 indbyggere) end i gennemsnittet for de øvrige kommuner (2,7 årsværk pr. 1.000 indbyggere).

Ca. 80 pct. af ressourcerne til beskæftigelsesindsatsen i Varde Kommune anvendes til borger- og virksomhedsrettede opgaver, mens de resterende ca. 20 pct. af ressourcerne anvendes til administration, stab og strategisk ledelse. Dermed anvender Varde en lidt større andel på administrative opgaver end gennemsnittet af kommunerne i undersøgelsen (19,4 pct.).

Produktiviteten i beskæftigelsesindsatsen er høj i Varde

Den samlede produktivitet i beskæftigelsesindsatsen i Varde Kommune er høj sammenlignet med de øvrige kommuner. Varde Kommune anvender således samlet færre ressourcer på beskæftigelsesindsatsen (24,1 årsværk pr. 1.000 personer i målgruppen) end gennemsnittet af kommunerne (26,9 årsværk pr. 1.000 personer i målgruppen). Varde har den tredje højeste produktivitet i beskæftigelsesindsatsen blandt de medvirkende kommuner.

Den opnåede produktivitet i Varde Kommune adskiller sig på følgende områder fra gennemsnittet for de øvrige kommuner. Der bruges:

- Markant færre ressourcer pr. årsperson på indsatsen for modtagere af ledighedsydelse
- Betydelig færre ressourcer pr. årsperson på indsatsen for kontanthjælpsmodtagere i match 1
- Færre ressourcer pr. årsperson på indsatsen for revaliderende
- Færre ressourcer pr. årsperson på indsatsen for kontanthjælpsmodtagere i match 2-3
- Lidt færre ressourcer pr. årsperson på indsatsen for sygedagpengemodtagere
- Lidt færre ressourcer pr. årsperson på virksomhedsindsatsen
- Lidt færre ressourcer pr. årsperson på indsatsen for dagpengemodtagere
- Lidt færre ressourcer pr. årsperson på administration
- De samme ressourcer pr. årsperson på indsatsen vedrørende ressourceforløb
- De samme ressourcer pr. årsperson på ledelse

De enkelte indsatsområder fylder forskelligt i jobcenterets indsats, og derfor har visse indsatsområder naturligt en større betydning end andre, når der søges efter optimeringspotentialer. Det kommer bl.a. til udtryk ved, at en række indsatsområder, herunder bl.a. revalidering, ressourceforløb og uddannelsesydelse har en relativ lille volumen, og derfor kun kan bidrage begrænset i eventuelle optimeringer af den samlede produktivitet.

Høj produktivitet og god kvalitet i indsatsen

De opgjorte kvalitetsindikatorer viser, at Varde Kommune generelt har en høj kvalitet i indsatserne. Kommunen realiserer både en relativ høj samtaleintensitet i kontaktforløbet med de forskellige målgrupper og en høj aktiveringsgrad i indsatserne. Det er lykkedes Varde at kombinere en høj produktivitet med en høj kvalitet i indsatsen, når de valgte kvalitetsindikatorer tages i betragtning.

Job- og uddannelsesraterne af indsatserne ligger generelt over gennemsnittet

Job- og uddannelsesraten på tværs af indsatserne ligger over niveauet i gennemsnittet af kommunerne. Det kan tages som udtryk for en god kvalitet i indsatsen – ikke mindst i lyset af, at kommunen har vanskeligere rammevilkår end mange af de øvrige kommuner i undersøgelsen, jf. Arbejdsmarkedsstyrelsens rangordning af rammevilkår i bilag 1.

Forklaringer på den opnåede produktivitet

Analysen kan ikke umiddelbart give entydige forklaringer på den opnåede produktivitet i de deltagende kommuner. De tværgående resultater og dialogen med de medvirkende kommuner peger dog på, at følgende forhold generelt påvirker produktiviteten:

- **Intensiteten i indsatsen:** Undersøgelsen viser – på tværs af de medvirkende kommuner - at den valgte intensitet i beskæftigelsen har betydning for enhedsomkostningerne og dermed produktiviteten af indsatsen. Med andre ord har de fleste kommuner, der investerer i en høj intensitet i indsatsen - også højere enhedsomkostninger i indsatsen. Samtidig viser undersøgelsen, at der kan hentes gevinster af investeringer i en høj kvalitet i indsatsen, da højere enhedsomkostninger i indsatsen ser ud til at hæve job- og uddannelsesraten af indsatsen.
- **Effektiviseringer af indsatsen:** Der er tale om, at enkelte af de medvirkende kommuner opnår relativt høje job- og uddannelsesrater med lave enhedsomkostninger i indsatsen. Det vidner om, at der er potentiale for jobcentrene i at arbejde med optimering og effektivisering af indsatsen, selv om der investeres i en høj intensitet i indsatsen.
- **Styringstiltag:** De medvirkende kommuner peger på, at der kan opnås højere produktivitet i indsatsen ved at udnytte stordriftsfordele. Det kan bl.a. handle om at effektivisere arbejdet med administrative opgaver, der knytter sig til sagsbehandlingen af borgerne. Her peges på, at både specialisering og centralisering af opgaver kan medføre en højere produktivitet, da det giver bedre rammer for styringen af opgaveløsningen.
- **Fokus på borgernes bevægelser:** Der peges fra kommunerne på, at der er ressourcemæssige gevinster at hente ved at have fokus på borgernes bevægelser. Der kan spares tid, hvis det lykkes at fastholde en indsats overfor borgere, der skifter ydelse eller vender tilbage til ydelse. Der er ligeledes gevinster at hente i et godt samspil med øvrige aktører om borgerens indsats, når de udsatte borger har hospitalsindlæggelser mv.
- **Forandringsparathed:** Der peges på, at der er gevinster at hente for kommuner, der kan implementere forandringer effektivt, herunder reformtiltag, nye opgaver, politiske prioriteringer mv.

3. Ressourceforbruget på beskæftigelsesindsatsen

I Varde Kommune anvendes samlet 68,8 årsværk til jobcenteropgaver, jf. tabel 3.1. Heraf er 2,5 årsværk finansieret via puljer eller løntilskud.

Den samlede målgruppe af borgere for jobcenteret udgør ca. 2.850 årspersoner, svarende til 9,8 pct. af den 18-64 årige befolkning. Til sammenligning udgør målgruppen 9,9 pct. af befolkningen i gennemsnittet af de medvirkende kommuner.

Ca. 80 pct. af ressourcerne i Varde Kommune anvendes til borger- og virksomhedsrettede opgaver, mens de resterende ca. 20 pct. af ressourcerne anvendes til administration, stab og strategisk ledelse. Dermed anvender Varde en lidt større andel på administrative opgaver end gennemsnittet af kommunerne i undersøgelsen (19,4 pct.).

Tabel 3.1: Det samlede ressourceforbrug på jobcenteropgaver i Varde Kommune

	Varde	Varde	Alle 15 JC
	Årsværk	Procent	Procent
A-dagpenge	8,5	12,4%	14,7%
Udd.- & arbejdsmarkedsydelse	0,1	0,1%	1,2%
Kontanthjælp 1	4,9	7,2%	9,5%
Kontanthjælp 2+3	13,4	19,5%	20,2%
Revalidering	1,5	2,2%	1,6%
Sygedagpenge	17,1	24,8%	20,5%
Ledighedsydelse	5,6	8,2%	9,1%
Ressourceforløb	2,4	3,5%	3,1%
Administration	12,2	17,8%	17,6%
Strategisk ledelse	1,5	2,2%	1,8%
Diverse	1,4	2,0%	0,6%
I alt	68,8	100,0%	100,0%
-Heraf ledelse	4,5	6,5%	6,2%
-Heraf virksomhedsindsats	8,6	12,5%	16,2%
-Heraf puljer og løntilskud	2,5	3,7%	6,1%

Kilde: Varde Kommune og mploys/Kibaks beregninger

Anm: I opgørelsen er medregnet ressourcer anvendt på jobcenteropgaver uanset placering og finansiering af de konkrete medarbejdere, som udfører opgaven. F.eks. medregnes den tid, som stabsfunktioner placeret udenfor jobcenteret anvender på stabsunderstøtning af beskæftigelsesindsatsen.

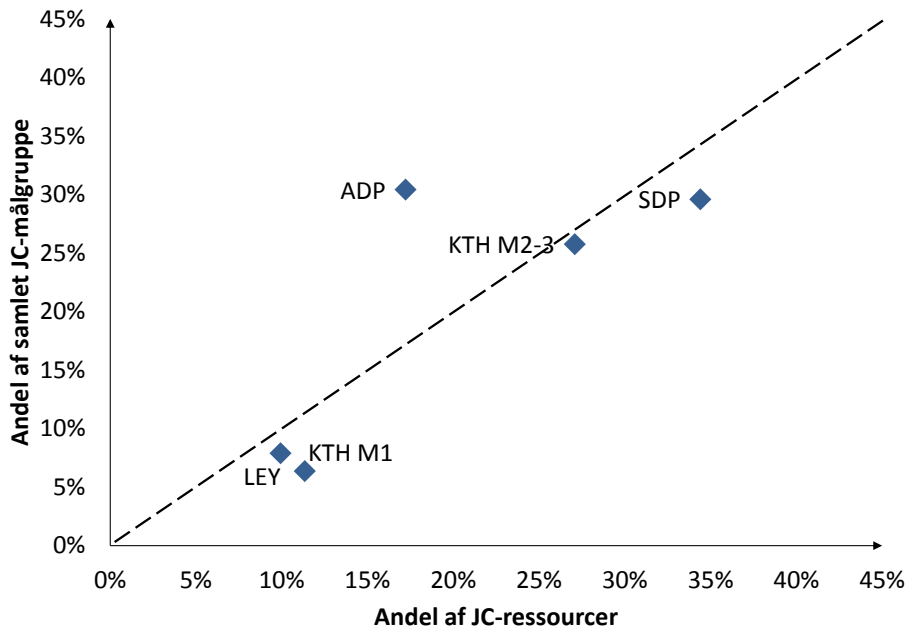
Der anvendes flest ressourcer til sygedagpengemodtagere (25 pct.) og indsatsen overfor kontanthjælpsmodtagere i match 2-3 (20 pct.). Derudover anvendes en betydelig del af ressourcerne til indsatsen overfor modtagere af A-dagpenge (12 pct.), ledighedsydelse (8 pct.) og kontanthjælpsmodtagere i match 1 (7 pct.).

Denne ressourceprofil for målgrupperne afviger lidt fra gennemsnittet af kommunerne. I Varde anvendes en større andel af driftsressourcerne på sygedagpengeindsatsen. Omvendt anvendes færre ressourcer til indsatsen overfor kontanthjælpsmodtagere, A-dagpengemodtagere og modtagere af ledighedsydelse.

Varde Kommune anvender ca. 13 pct. af ressourcerne til den virksomhedsrettede indsats. Dermed anvendes betydelig færre ressourcer til virksomhedsindsatsen end i de øvrige kommuner (ca. 16 pct.).

I figur 2 vises hvilken sammenhæng der er mellem ressourceanvendelse på de enkelte målgrupper og størrelsen af de enkelte målgrupper. Der anvendes relativt få ressourcer på målgrupper, der ligger over den stiplede linje, når målgruppen tages i betragtning.

Figur 2: Ressourcefordelingen af indsatserne i Varde Kommune



Den faktiske ressourcefordeling på målgrupperne i Varde Kommune er udtryk for, at der anvendes en mindre andel af driftsressourcerne til den borger- og virksomhedsrettede indsats på dagpengemodtagerne (17 pct.) end deres andel af den samlede gruppe udgør (30 pct.). Dette mønster findes generelt i de medvirkende jobcentre, og peger på, at dagpengemodtagerne udgør en relativ ressourcestærk gruppe i den samlede målgruppe.

Omvendt bruges der flere driftsressourcer på modtagere af ledighedsydelse, sygedagpengemodtagere og kontanthjælpsmodtagere end deres respektive andele af den samlede målgruppe udgør. Det gør sig især gældende for kontanthjælpsmodtagerne i match 1, som udgør 6 pct. af den samlede målgruppe og har tilknyttet 11 pct. af driftsressourcerne til den borger- og virksomhedsrettede indsats.

4. Produktivitet og kvalitet i beskæftigelsesindsatsen

I dette kapitel analyseres produktiviteten og kvaliteten i beskæftigelsesindsatsen. Den anvendte metode indebærer, at produktiviteten og kvaliteten kan sammenlignes på tværs af kommuner, selv om kommunerne har organiseret beskæftigelsesindsatsen på forskellige måder.

Den målte produktivitet opgøres som antallet af årsværk pr. 1.000 årspersoner i målgruppen for indsatsen. Jo færre årsværk, der anvendes pr. 1.000 årspersoner i indsatsen, desto højere produktivitet er der i indsatsen.

4.1. Den samlede produktivitet og kvalitet af indsatsen

Varde Kommune bruger i alt 68,8 årsværk på beskæftigelsesindsatsen. Produktiviteten i beskæftigelsesindsatsen i Varde Kommune er relativ høj sammenlignet med de øvrige kommuner i undersøgelsen, jf. tabel 4.1. Det kommer til udtryk ved, at Varde Kommune samlet anvender færre ressourcer (24,1 årsværk pr. 1.000 årspersoner i målgruppen) end gennemsnittet af kommunerne (26,9 årsværk pr. 1.000 årspersoner i målgruppen). Varde Kommune har den tredje højeste samlede produktivitet blandt de medvirkende kommuner.

Tabel 4.1: Produktivitet og kvalitet i beskæftigelsesindsatsen

	Sønderborg	Varde	Middelfart	Rebild	Egedal	Odsherred	Jammerbugt	Lyngby-Taarbæk	Aabenraa	Stevns	Furesø	Mariagerfjord	Assens	Lilke-Brande	Haderslev	Gns. kommuner
Produktivitet	21,5	24,1	25,5	37,6	30,5	25,7	28,7	24,3	22,4	26,9	28,9	28,6	25,0	28,4	24,8	26,9
*A-dagpenge	10,3	10,5	13,9	28,4	12,2	9,5	10,1	11,9	12,1	10,9	12,2	12,9	9,6	13,2	11,5	12,6
*Udd.- & arbejdsmarkedsydelse	4,0	1,9	14,8	9,5	14,7	15,8	13,4	14,4	9,7	18,8	8,5	28,1	12,7	17,2	6,7	12,7
*Kontanthjælp 1	21,8	20,9	30,0	40,3	33,7	19,6	37,3	19,9	12,8	23,3	31,7	24,3	29,4	26,8	24,9	26,4
*Kontanthjælp 2+3	17,9	19,8	14,6	32,8	29,2	22,0	45,5	18,1	20,1	18,5	24,7	16,1	21,2	28,9	22,8	23,5
*Revalidering	11,2	11,1	6,2	20,1	22,1	23,9	17,2	18,5	10,4	9,5	7,6	25,8	14,6	14,4	11,0	14,9
*Sygedagpenge	16,9	21,5	22,1	25,5	26,4	14,8	30,7	21,4	20,5	19,9	15,3	30,5	25,2	27,3	24,7	22,9
*Ledighedsydelse	32,1	34,3	56,0	43,5	35,0	36,2	54,8	69,8	36,1	67,5	63,8	53,9	35,5	56,9	28,0	46,9
*Ressourceforløb	1,5	1,4	1,5	2,4	1,8	3,5	2,8	2,5	0,7	1,3	1,7	1,1	1,1	0,3	0,9	1,6
Administration	3,4	4,3	4,3	5,7	6,1	5,7	5,3	3,8	4,2	5,2	6,3	5,8	4,2	4,0	3,7	4,8
I alt	21,5	24,1	25,5	37,6	30,5	25,7	28,7	24,3	22,4	26,9	28,9	28,6	25,0	28,4	24,8	26,9
-Heraf ledelse	1,1	1,6	0,9	2,4	2,1	1,5	2,3	1,8	1,4	2,2	2,3	2,3	1,4	1,6	1,1	1,7
-Heraf virksomhedsindsats	2,2	3,0	5,0	7,1	5,2	3,1	5,6	3,5	3,7	6,2	3,8	6,5	4,5	5,4	3,1	4,5
-Heraf puljer og løntilskud	0,4	0,9	1,5	1,9	1,2	1,3	1,6	1,9	0,7	1,6	1,3	2,4	3,0	2,2	2,6	1,6
Kvalitet (Samlet)																
Samtaleintensitet	1,7	1,5	1,6	2,3	1,3	1,6	1,5	1,6	1,2	1,5	1,6	1,2	1,3	1,5	1,5	1,5
Tilbudsintensitet	1,4	1,7	1,4	1,9	1,4	1,7	2,0	1,6	1,3	1,4	1,3	1,2	1,5	1,4	1,6	1,5
Virksomhedrettet tilbudsintensitet	0,8	0,6	0,7	1,0	0,5	0,5	0,9	0,5	0,6	0,5	0,4	0,6	0,6	0,6	0,5	0,6
Aktiveringsgrad	20%	22%	21%	22%	16%	27%	32%	20%	20%	22%	17%	18%	20%	22%	20%	21%
Virksomhedsrettet aktiveringsgrad	12%	9%	11%	13%	9%	11%	12%	11%	12%	10%	9%	9%	10%	11%	8%	10%
Delvise raskmeldinger	10%	11%	10%	10%	14%	8%	8%	12%	10%	9%	13%	8%	9%	11%	9%	10%
Job- og uddannelsesrater	21%	25%	24%	28%	27%	20%	26%	23%	21%	22%	23%	25%	23%	24%	20%	24%

*Inklusiv teamledelse, eksklusiv møder og administration

Kilde: Varde Kommune og mplys/Kibaks beregninger

De opgjorte kvalitetsindikatorer viser, at Varde Kommune generelt har en høj kvalitet i indsatsene. Kommunen realiserer både en relativ høj samtaleintensitet i kontaktføreløbet med de forskellige målgrupper og en høj aktiveringsgrad i indsatsene. Det er lykkedes Varde at kombinere en høj produktivitet med en høj kvalitet i indsatsen, når de valgte kvalitetsindikatorer tages i betragtning.

Hvilke kilder er der til den opnåede samlede produktivitet?

Den opnåede produktivitet i Varde Kommune adskiller sig på en række hovedområder, når der sammenlignes med gennemsnittet for de øvrige kommuner.

Den opnåede produktivitet i Varde Kommune adskiller sig på følgende områder fra gennemsnittet for de øvrige kommuner. Der bruges:

- Markant færre ressourcer pr. årsperson på indsatsen til uddannelses- og arbejdsmarkedsydelse
- Markant færre ressourcer pr. årsperson på indsatsen for modtagere af ledighedsydelse
- Betydelig færre ressourcer pr. årsperson på indsatsen for kontanthjælpsmodtagere i match 1
- Færre ressourcer pr. årsperson på indsatsen for revalidender
- Færre ressourcer pr. årsperson på indsatsen for kontanthjælpsmodtagere i match 2-3
- Lidt færre ressourcer pr. årsperson på indsatsen for sygedagpengemodtagere
- Lidt færre ressourcer pr. årsperson på virksomhedsindsatsen
- Lidt færre ressourcer pr. årsperson på indsatsen for dagpengemodtagere
- Lidt færre ressourcer pr. årsperson på administration
- Samme ressourcer pr. årsperson på indsatsen vedrørende ressourceforløb
- Samme ressourcer pr. årsperson på ledelse

4.2. Produktivitet og kvalitet i A-dagpengeindsatsen

Varde Kommune anvender i alt 8,5 årsværk på A-dagpengemodtagerne. Varde Kommune har en høj produktivitet på området. Varde anvender således lidt færre ressourcer på indsatsen for dagpengemodtagere (10,5 årsværk pr. 1.000 årspersoner i målgruppen) end gennemsnittet af kommunerne (12,6 årsværk pr. 1.000 årspersoner i målgruppen). Varde Kommune har den femte højeste produktivitet på området.

Tabel 4.2: Produktivitet og kvalitet i indsatsen overfor A-dagpengemodtagere

	Sønderborg	Varde	Middelfart	Rebild	Egedal	Odsherred	Jammerbugt	Lyngby-Taarbæk	Aabenraa	Stevns	Furesø	Mariagerfjord	Assens	Ikast-Brande	Haderslev	Gns. kommuner
Produktivitet	10,3	10,5	13,9	28,4	12,2	9,5	10,1	11,9	12,1	10,9	12,2	12,9	9,6	13,2	11,5	12,6
Modtagelse og telefonvagt	1,5	1,3	0,6	1,8	2,1	1,6	1,1	1,1	2,3	0,7	3,1	0,9	1,1	0,5	0,5	1,3
Sagsbehandling	6,8	6,5	7,4	14,1	6,5	6,7	4,2	8,1	6,0	4,9	5,3	5,9	5,2	9,0	7,5	6,9
-For over 30-årige	5,5	4,6	6,2	13,3	5,0	5,7	4,1	6,5	4,3	4,0	5,0	3,6	4,6	8,1	6,1	5,8
-For under 30-årige	11,8	9,1	12,3	16,4	13,0	6,1	3,4	9,8	4,2	9,9	5,2	10,7	7,8	12,2	9,3	9,4
-Specialiseret sagsbehandling	-	1,0	0,2	0,2	0,4	0,5	-	0,5	0,1	0,1	0,3	0,5	0,1	0,2	0,7	0,3
Virksomhedsindsats	1,7	2,5	5,9	10,5	3,0	0,9	3,1	1,4	3,2	4,3	2,8	5,1	3,0	3,1	2,8	3,5
-Udplacering	0,5	0,5	-	3,9	1,7	0,5	1,3	0,6	0,6	1,1	0,8	2,3	0,7	1,2	1,4	1,1
-Jobformidling	0,4	0,6	1,8	1,6	0,9	0,1	0,4	0,5	1,2	1,2	1,5	1,1	0,2	0,8	0,6	0,9
-Jobrotation	0,1	0,8	0,8	4,2	0,1	0,3	1,4	0,1	0,8	1,0	0,5	1,5	1,7	0,8	0,6	1,0
-Generel virksomhedskontakt	0,6	0,6	3,3	0,8	0,2	0,0	-	0,3	0,6	1,0	0,1	0,3	0,3	0,2	0,2	0,6
Teamledelse	0,3	0,1	-	2,0	0,7	0,4	1,7	1,2	0,6	1,0	0,9	1,0	0,4	0,6	0,6	0,8
Samlet	10,3	10,5	13,9	28,4	12,2	9,5	10,1	11,9	12,1	10,9	12,2	12,9	9,6	13,2	11,5	12,6
-Heraf puljer og løntilskud	-	-	-	0,3	-	-	0,6	1,0	1,0	-	-	0,6	2,0	0,9	2,1	0,6
Kvalitet																
Samtaleintensitet	1,4	1,4	1,6	2,1	1,0	1,6	1,4	1,2	1,3	1,3	1,4	1,2	1,0	1,3	1,3	1,4
Tilbudintensitet	1,8	2,0	1,9	2,8	1,8	1,8	1,8	1,6	1,9	1,6	1,6	1,8	1,7	1,8	2,2	1,9
Virksomhedsrettet tilbudintensitet	1,1	0,7	1,0	1,5	0,5	0,6	0,7	0,4	0,9	0,7	0,4	0,8	0,8	0,7	0,7	0,8
Aktiveringsgrad	19%	20%	21%	22%	15%	25%	18%	13%	22%	20%	16%	16%	21%	21%	19%	19%
Virksomhedsrettet aktiveringsgrad	14%	13%	15%	16%	11%	13%	9%	11%	17%	13%	10%	10%	13%	11%	11%	12%
Job- og uddannelsesrater	31%	37%	33%	39%	30%	30%	35%	30%	29%	29%	27%	35%	31%	33%	32%	32%

Kilde: Varde Kommune og mplys/Kibaks beregninger

Den høje produktivitet på området er tilsyneladende ikke sket på bekostning af intensiteten i indsatsen. Varde Kommune ligger lidt over kommunegennemsnittet på alle kvalitetsindikatorer og har dermed en høj intensitet i kontaktforløbet samt en høj aktiv linje i indsatsen.

Job- og uddannelseseffekterne for målgruppen ligger markant over gennemsnittet i de medvirkende kommuner. Det skal bl.a. ses i lyset af, at Varde har relativt gode rammevilkår for indsatsen på området, jf. bilag 1.

Kilder til den opnåede produktivitet i indsatsen overfor dagpengemodtagerne

Den opnåede produktivitet i Varde Kommune adskiller sig på følgende områder fra gennemsnittet for de øvrige kommuner:

- Der bruges færre pr. årsperson ressourcer på virksomhedsindsatsen
- Der bruges færre ressourcer pr. årsperson på sagsbehandling af borgere over 30 år
- Der bruges lidt færre ressourcer pr. årsperson på sagsbehandling af borgere under 30 år
- Der bruges lidt færre ressourcer pr. årsperson på teamledelse
- Der bruges samme ressourcer pr. årsperson på modtagelse og telefonvagt

4.3. Produktivitet i indsatsen for personer på særlig uddannelsesydelse

Varde Kommune anvender i alt 0,1 årsværk på indsatsen overfor personer på særlig uddannelsesydelse. Varde Kommune har en høj produktivitet på området. Varde anvender markant færre ressourcer på indsatsen for personer på særlig uddannelsesydelse (1,9 årsværk pr. 1.000 årspersoner i målgruppen) end gennemsnittet af kommunerne (12,7 årsværk pr. 1.000 årspersoner i målgruppen). Varde har den højeste produktivitet på området blandt de 15 kommuner.

Tabel 4.3: Produktivitet og kvalitet i indsatsen for personer på særlig uddannelsesydelse

	Sønderborg	Varde	Middelfart	Rebild	Egedal	Odsherred	Jammerbugt	Lyngby-Taarbæk	Aabenraa	Stevns	Furesø	Mariagerfjord	Assens	Ikast-Brande	Haderslev	Gns. kommuner
Produktivitet	4,0	1,9	14,8	9,5	14,7	15,8	13,4	14,4	9,7	18,8	8,5	28,1	12,7	17,2	6,7	12,7
Modtagelse og telefonvagt	1,3	-	-	-	2,9	1,9	2,3	1,5	-	-	-	0,3	4,2	-	0,6	1,0
Sagsbehandling	2,1	1,9	14,8	9,5	8,4	9,8	9,9	6,8	9,2	18,1	4,7	15,1	7,7	14,5	5,9	9,2
-For over 30-årige	2,2	2,2	16,4	10,0	8,6	10,3	9,8	5,6	10,1	15,0	4,9	13,2	8,1	8,8	4,5	8,6
-For under 30-årige	-	-	-	-	-	4,9	10,9	42,1	-	57,0	-	42,4	-	138,7	17,4	20,9
-Specialiseret sagsbehandling	-	-	-	-	-	-	-	-	-	-	-	-	-	-	-	-
Virksomhedsindsats	-	-	-	-	2,8	3,7	0,2	6,1	-	-	2,8	10,1	-	-	-	1,7
-Udplacering	-	-	-	-	0,6	0,9	0,2	3,3	-	-	1,9	-	-	-	-	0,5
-Jobformidling	-	-	-	-	1,8	1,9	-	1,9	-	-	0,9	1,3	-	-	-	0,5
-Jobrotation	-	-	-	-	0,3	-	-	-	-	-	-	8,8	-	-	-	0,6
-Generel virksomhedskontakt	-	-	-	-	-	0,9	-	0,9	-	-	-	-	-	-	-	0,1
Teamledelse	0,6	-	-	-	0,6	0,4	1,0	-	0,5	0,7	1,0	2,6	0,8	2,7	0,1	0,7
Samlet	4,0	1,9	14,8	9,5	14,7	15,8	13,4	14,4	9,7	18,8	8,5	28,1	12,7	17,2	6,7	12,7
-Heraf puljer og løntilskud	-	-	-	-	-	-	-	1,5	-	-	-	4,5	0,8	-	0,1	0,5

Kilde: Varde Kommune og employs/Kibaks beregninger

Kilder til den opnåede produktivitet i indsatsen overfor modtagerne af uddannelsesydelse

Den opnåede produktivitet i Varde Kommune adskiller sig på følgende områder fra gennemsnittet for de øvrige kommuner:

- Der bruges markant færre ressourcer pr. årsperson sagsbehandling
- Der bruges ingen ressourcer pr. årsperson på virksomhedsindsatsen

- Der bruges ingen ressourcer pr. årsperson på teamledelse
- Der bruges ingen ressourcer pr. årsperson til modtagelse og telefonvagt

4.4. Produktivitet og kvalitet i kontanthjælpsindsatsen (match 1)

Varde Kommune anvender i alt 4,9 årsværk på indsatsen overfor kontanthjælpsmodtagere i match 1. Varde Kommune har en høj produktivitet på området. Varde anvender færre ressourcer på indsatsen (20,9 årsværk pr. 1.000 årspersoner i målgruppen) end gennemsnittet af kommunerne (26,5 årsværk pr. 1.000 årspersoner i målgruppen). Varde Kommune har den fjerde højeste produktivitet på området blandt de 15 kommuner.

Tabel 4.4: Produktivitet og kvalitet i indsatsen overfor kontanthjælps match 1

	Sønderborg	Varde	Middelfart	Rebild	Egedal	Odsherred	Jammerbugt	Lyngby-Taarbæk	Aabenraa	Stevns	Furesø	Mariagerford	Assens	Ikast-Brande	Haderslev	Gns. kommuner
Produktivitet	21,8	20,9	30,0	40,3	33,7	19,6	37,3	19,9	12,8	23,3	31,7	24,3	29,4	26,8	25,1	26,5
Modtagelse og telefonvagt	2,3	2,3	0,4	4,0	1,0	1,5	5,9	0,7	4,4	1,2	6,6	1,4	2,7	2,9	1,5	2,6
Sagsbehandling	17,3	13,3	21,4	22,5	16,9	10,8	17,8	15,3	2,9	12,9	16,9	13,3	19,0	14,5	18,5	15,6
-For over 30-årige	23,3	15,0	24,8	35,4	13,6	10,0	14,0	15,8	2,3	12,0	13,8	11,2	10,4	15,5	20,2	15,8
-For under 30-årige	9,8	11,6	15,1	12,7	20,5	11,9	15,1	14,4	3,8	13,4	22,6	16,1	26,6	13,4	16,4	14,9
-Specialiseret sagsbehandling	-	-	-	0,7	-	-	-	-	-	0,3	-	-	0,4	0,1	0,3	0,1
Virksomhedsindsats	1,5	4,8	8,2	13,6	13,6	6,1	10,4	2,8	5,2	7,9	6,6	7,0	6,5	8,3	3,8	7,1
-Udplacering	1,0	3,7	4,0	7,2	10,5	4,6	9,4	1,4	4,0	4,4	3,8	4,5	3,4	4,6	2,0	4,6
-Jobformidling	0,5	-	1,5	2,5	1,3	0,5	0,9	1,1	0,3	1,1	2,1	0,7	0,6	2,6	1,0	1,1
-Jobrotation	-	-	-	0,5	0,2	0,2	0,2	-	-	-	0,4	0,7	1,5	0,6	0,0	0,3
-Generel virksomhedskontakt	-	1,1	2,7	3,4	1,7	0,9	-	0,3	0,8	2,4	0,3	1,1	1,0	0,6	0,7	1,1
Teamledelse	0,7	0,5	-	0,2	2,1	1,1	3,1	1,2	0,3	1,3	1,5	2,5	1,2	1,1	1,2	1,2
Samlet	21,8	20,9	30,0	40,3	33,7	19,6	37,3	19,9	12,8	23,3	31,7	24,3	29,4	26,8	25,1	26,5
-Heraf puljer og løntilskud	-	1,6	-	2,8	-	-	-	0,7	-	-	-	0,3	2,2	2,3	0,7	0,7
Kvalitet																
Samtaleintensitet	1,6	1,4	1,3	1,7	1,3	1,7	1,6	1,3	1,3	1,5	1,7	1,1	1,2	1,2	1,4	1,4
Tilbudsintensitet	2,7	3,6	2,9	4,5	3,1	3,1	3,0	3,5	1,7	2,2	2,9	2,4	2,2	2,8	3,8	3,0
Virksomhedrettet tilbudsintensitet	1,3	1,1	1,2	1,9	1,4	1,1	1,1	1,2	1,2	0,9	1,2	0,9	0,9	1,0	1,0	1,2
Aktiveringsgrad	35%	46%	46%	46%	36%	48%	34%	43%	31%	35%	35%	26%	28%	35%	37%	37%
Virksomhedsrettet aktiveringsgrad	25%	22%	28%	26%	22%	31%	16%	25%	27%	22%	22%	12%	18%	19%	17%	22%
Job- og uddannelsesrater	18%	24%	22%	28%	26%	17%	22%	21%	18%	20%	22%	27%	21%	25%	21%	22%

Kilde: Varde Kommune og mplys/Kibaks beregninger

Den høje produktivitet på området er tilsyneladende ikke opnået på bekostning af intensiteten af indsatsen. Varde har en samtaleintensitet i kontaktføreløbet med målgruppen, der ligger på højde med gennemsnittet i kommunerne. Desuden har Varde en særdeles høj aktiveringsgrad på området.

Job- og uddannelsesraten ligger over niveauet i gennemsnittet af kommunerne, hvilket kan tages som udtryk for en god kvalitet i indsatsen – hvilket bl.a. skal ses i lyset af kommunens gunstige rammebetingelser på området, jf. bilag 1.

Kilder til den opnåede produktivitet i indsatsen overfor kontanthjælpsmodtagerne i match 1

Den opnåede produktivitet i Varde Kommune adskiller sig på følgende områder fra gennemsnittet for de øvrige kommuner:

- Der bruges færre ressourcer pr. årsperson på virksomhedsindsatsen
- Der bruges lidt færre ressourcer pr. årsperson på sagsbehandling af borgere over 30 år
- Der bruges lidt færre ressourcer pr. årsperson på teamledelse
- Der bruges lidt færre ressourcer pr. årsperson på modtagelse og telefonvagt

- Der bruges færre ressourcer pr. årsperson på sagsbehandling af borgere under 30 år

4.5. Produktivitet og kvalitet i kontanthjælpsindsatsen (match 2-3)

Varde anvender samlet 13,4 årsværk i indsatsen over for kontanthjælpsmodtagere i match 2-3. Varde Kommune har en høj produktivitet i indsatsen. Varde anvender færre ressourcer på indsatsen overfor kontanthjælpsmodtagerne i match 2-3 (19,8 årsværk pr. 1.000 årspersoner i målgruppen) end gennemsnittet af kommunerne (23,5 årsværk pr. 1.000 årspersoner i målgruppen). Varde Kommune har den sjette højeste produktivitet på området blandt de 15 kommuner.

Tabel 4.5: Produktivitet og kvalitet i indsatsen overfor kontanthjælpsmodtagere i match 2-3

	Sønderborg	Varde	Middelfart	Rebild	Egedal	Odsherred	Jammerbugt	Lyngby-Taarbæk	Aabenraa	Stevns	Furesø	Mariagerfjord	Assens	Ikast-Brande	Haderslev	Gns. kommuner
Produktivitet	17,9	19,8	14,6	32,8	29,2	22,0	45,5	18,1	20,1	18,5	24,7	16,1	21,2	28,9	22,9	23,5
Modtagelse og telefonvagt	0,7	2,2	0,4	2,1	1,7	1,0	3,5	0,6	3,8	1,5	2,6	1,4	2,7	1,1	0,5	1,7
Sagsbehandling	15,7	14,7	14,2	24,3	19,4	17,3	35,5	14,3	13,5	13,6	19,4	12,1	15,2	24,2	20,2	18,2
-For over 30-årige	14,7	12,3	14,6	20,5	14,2	12,2	12,0	10,9	11,5	12,0	15,4	9,2	9,8	20,8	19,7	14,0
-For under 30-årige	10,9	12,1	7,3	16,7	14,6	15,3	10,8	11,7	13,3	7,7	17,3	10,5	12,0	22,0	13,7	13,1
-Specialiseret sagsbehandling	0,3	0,8	0,7	0,7	-	0,2	1,3	1,0	-	0,8	-	-	0,1	-	-	0,4
-Integrationsindsats	2,1	1,5	1,4	4,7	5,1	3,6	14,5	2,2	1,2	2,6	3,2	2,4	4,5	2,9	2,8	3,6
Virksomhedsindsats	0,5	1,5	-	4,9	6,7	3,0	3,3	2,4	1,7	2,5	1,3	1,6	2,2	2,4	1,4	2,4
-Udplacering	0,5	1,3	-	3,9	5,8	2,9	3,0	1,6	1,7	1,2	0,8	1,3	2,2	2,3	1,1	2,0
-Generel virksomhedskontakt	-	0,2	-	1,0	0,9	0,1	0,3	0,8	0,1	1,2	0,5	0,3	-	0,1	0,4	0,4
Teamledelse	1,0	1,4	-	1,5	1,3	0,6	3,2	0,8	1,0	0,9	1,4	1,0	1,0	1,3	0,8	1,2
Samlet	17,9	19,8	14,6	32,8	29,2	22,0	45,5	18,1	20,1	18,5	24,7	16,1	21,2	28,9	22,9	23,5
-Heraf puljer og løntilskud	-	1,4	-	1,1	-	-	0,1	0,5	-	-	-	0,5	1,2	-	3,1	0,5
Kvalitet																
Samtaleintensitet	1,3	1,1	1,0	1,0	1,3	1,4	1,2	1,2	1,1	1,0	1,2	1,0	1,0	1,2	1,2	1,2
Tilbudintensitet	1,1	1,4	1,0	1,3	1,4	1,4	1,9	1,5	1,0	1,3	0,9	1,0	1,2	1,2	1,0	1,2
Virksomhedrettet tilbudintensitet	0,5	0,4	0,5	0,6	0,6	0,3	0,6	0,4	0,4	0,3	0,3	0,5	0,5	0,5	0,3	0,5
Aktiveringsgrad	17%	22%	21%	29%	27%	25%	57%	24%	20%	27%	21%	20%	23%	21%	24%	25%
Virksomhedsrettet aktiveringsgrad	8%	7%	9%	11%	10%	6%	9%	8%	8%	5%	7%	9%	8%	8%	5%	8%
Job- og uddannelsesrater	4%	6%	4%	7%	5%	4%	5%	5%	4%	3%	5%	5%	4%	5%	4%	5%

Kilde: Varde Kommune og mplys/Kibaks beregninger

De opgjorte kvalitetsindikatorer viser, at Varde har en lidt lavere samtaleintensitet i kontaktførelset med målgruppen, og at aktiveringsgraden på området ligger under niveauet i gennemsnittet af kommunerne.

Job- og uddannelsesraten på området er over gennemsnittet i kommunerne, hvilket er en indikator for en god kvalitet i indsatsen. Resultatet skal dog også ses i lyset af, at kommunen har gode rammevilkår på området, jf. bilag 1.

Kilder til produktiviteten i indsatsen overfor kontanthjælpsmodtagerne i match 2-3

Den opnåede produktivitet i Varde Kommune adskiller sig på følgende områder fra gennemsnittet for de øvrige kommuner:

- Der bruges færre ressourcer pr. årsperson på sagsbehandling af borgere over 30 år
- Der bruges færre ressourcer pr. årsperson til sagsbehandling af borgere under 30 år
- Der bruges færre ressourcer pr. årsperson på integrationsindsats
- Der bruges lidt færre ressourcer pr. årsperson på virksomhedsindsatsen
- Der bruges samme ressourcer pr. årsperson på teamledelse
- Der bruges lidt flere ressourcer pr. årsperson på modtagelse og telefonvagt

4.6. Produktivitet og kvalitet i sygedagpengeindsatsen

Varde Kommune anvender samlet 17,1 årsværk i sygedagpengeindsatsen. Varde Kommune har en relativ høj produktivitet på området. Varde anvender lidt færre ressourcer på sygedagpengeindsatsen (21,5 årsværk pr. 1.000 årspersoner i målgruppen) end gennemsnittet af kommunerne (22,9 årsværk pr. 1.000 årspersoner i målgruppen). Varde Kommune har den syvende højeste produktivitet på området blandt de 15 kommuner.

Tabel 4.6: Produktivitet og kvalitet i indsatsen overfor sygedagpengemodtagerne

	Sønderborg	Varde	Middelfart	Rebild	Egedal	Odsherred	Jammerbugt	Lyngby-Taarbæk	Aabenraa	Stevns	Furesø	Mariagerfjord	Assens	Ilkast-Brande	Haderslev	Gns. kommuner
Produktivitet	16,9	21,5	22,1	25,5	26,4	14,8	30,7	21,4	20,5	19,9	15,3	30,5	25,2	27,3	24,9	22,9
Modtagelse og telefonvagt	1,3	2,5	0,4	1,8	0,8	1,2	2,8	0,6	1,3	1,5	1,1	1,9	0,7	1,9	1,3	1,4
Sagsbehandling	10,8	14,8	18,7	18,8	20,3	12,0	15,4	17,1	15,0	15,2	11,9	16,1	19,2	18,6	20,1	16,3
-Samtaler og opfølgingsplaner	10,8	14,5	18,4	17,5	20,3	11,9	14,4	17,0	14,4	15,2	11,9	15,7	17,9	17,9	19,8	15,8
-Specialiseret sagsbehandling	-	0,3	0,3	1,2	-	0,1	1,0	0,1	0,6	-	-	0,4	1,4	0,7	0,3	0,4
Virksomhedsindsats	3,8	3,3	3,0	4,1	4,2	1,0	10,9	2,2	3,1	1,8	0,7	10,1	3,6	5,5	2,3	4,0
-Udplacering	2,1	0,8	-	2,4	2,2	-	6,6	1,1	2,2	0,1	0,6	2,9	1,8	3,7	0,8	1,8
-Fastholdelse	1,7	2,4	2,9	1,4	1,8	1,0	4,2	1,1	0,9	1,7	0,2	7,0	1,8	1,9	1,0	2,1
-Generel virksomhedskontakt	0,0	0,1	0,1	0,3	0,1	-	0,1	-	-	-	-	0,1	-	-	0,5	0,1
Teamledelse	1,0	0,8	-	0,9	1,1	0,7	1,7	1,6	1,2	1,5	1,5	2,4	1,6	1,3	1,2	1,2
Samlet	16,9	21,5	22,1	25,5	26,4	14,8	30,7	21,4	20,5	19,9	15,3	30,5	25,2	27,3	24,9	22,9
-Heraf puljer og løntilskud	-	-	-	0,0	-	-	-	0,5	-	-	-	1,4	0,2	-	-	0,1
Kvalitet																
Samtaleintensitet	2,4	1,8	2,0	3,7	1,5	1,4	1,9	2,3	1,2	-	1,9	1,2	1,9	1,7	1,8	1,8
Tilbudintensitet	0,5	1,6	0,8	1,0	0,3	0,9	2,6	0,9	0,7	1,1	0,4	0,5	1,1	0,8	1,0	0,9
Virksomhedrettet tilbudintensitet	0,3	0,5	0,4	0,4	0,1	0,3	1,5	0,1	0,2	0,2	0,0	0,4	0,2	0,4	0,3	0,4
Aktiveringsgrad	7%	8%	8%	14%	4%	9%	16%	9%	6%	9%	3%	6%	8%	10%	8%	8%
Virksomhedsrettet aktiveringsgrad	5%	5%	4%	11%	2%	4%	12%	2%	4%	2%	0%	6%	2%	7%	3%	5%
Andal delvise raskmeldinger	10%	11%	10%	10%	14%	8%	8%	12%	10%	9%	13%	8%	9%	11%	10%	10%
Job- og uddannelsesrater	27%	27%	28%	29%	36%	28%	32%	32%	28%	30%	30%	29%	30%	27%	29%	29%

Kilde: Varde Kommune og mploy's/Kibaks beregninger

De opgjorte kvalitetsindikatorer viser, at Varde har en høj tilbudsintensitet på området og en samtaleintensitet og aktiveringsgrad på højde med niveauet i gennemsnittet af kommunerne. Der er tale om, at samarbejdet med virksomhederne om delvise raskmeldinger ligger lidt over niveauet i gennemsnittet af kommunerne.

Job- og uddannelsesraten for målgruppen ligger under gennemsnittet i de medvirkende kommuner. Dette skal ses i lyset af, at kommunen har meget vanskelige rammevilkår på området, jf. bilag 1.

Kilder til produktiviteten i indsatsen overfor sygedagpengemodtagere

Den opnåede produktivitet i Varde Kommune adskiller sig på følgende områder fra gennemsnittet for de øvrige kommuner:

- Der bruges færre ressourcer pr. årsperson på sagsbehandling
- Der bruges lidt færre ressourcer pr. årsperson på virksomhedsindsatsen
- Der bruges lidt færre ressourcer pr. årsperson på teamledelse
- Der bruges flere ressourcer pr. årsperson på modtagelse og telefonvagt

4.7. Produktivitet og kvalitet i fleksjobindsatsen

Var de Kommune anvender samlet 5,6 årsværk i indsatsen overfor ledighedsydelsesmodtagere og fleksjob. Varde Kommune har en høj produktivitet på området. Varde anvender markant færre ressourcer på området (34,3 årsværk pr. 1.000 årspersoner i målgruppen) end gennemsnittet af kommunerne (46,9 årsværk pr. 1.000 årspersoner i målgruppen). Varde Kommune har den tredje højeste produktivitet på området blandt de 15 kommuner.

Tabel 4.7: Kvalitet og produktivitet i indsatsen overfor modtagere af ledighedsydelse

	Sønderborg	Varde	Midtelfart	Rebild	Egedal	Odsherred	Jammerbugt	Lyngby-Taarbæk	Aabenraa	Stevns	Furesø	Mariagerfjord	Assens	Ikast-Brande	Haderslev	Gns. kommuner
Produktivitet	32,1	34,3	56,0	43,5	35,0	36,2	54,8	69,8	36,1	67,5	63,8	53,9	35,5	56,9	28,1	46,9
Modtagelse og telefonvagt	0,4	2,4	1,2	2,1	1,3	1,8	6,1	1,1	4,5	2,0	1,0	0,8	3,9	3,8	0,0	2,2
Sagsbehandling	20,2	18,3	14,0	15,2	22,7	16,0	26,2	26,1	13,7	22,9	18,0	21,7	7,7	8,4	18,2	17,9
-Samtaler og opfølgingsplaner	20,2	18,3	13,7	13,1	22,7	15,2	25,2	25,7	13,5	22,9	14,5	20,9	7,7	8,4	18,2	17,3
-Specialiseret sagsbehandling	-	-	0,3	2,0	-	0,8	1,0	0,4	0,2	-	3,5	0,8	-	-	-	0,6
Virksomhedsindsats	10,3	12,9	40,8	26,1	7,9	16,8	18,7	40,3	14,4	41,3	40,7	27,0	22,8	41,9	9,3	24,7
-Udplacering	1,7	1,6	7,8	13,6	4,9	4,2	2,1	17,7	9,6	1,9	37,4	8,7	2,5	34,4	3,1	10,1
-Formidling	7,1	10,9	32,9	5,4	1,7	9,2	8,3	6,8	3,6	31,8	1,9	12,7	19,3	3,8	2,2	10,5
-Fastholdelse	1,5	0,5	-	3,5	0,2	0,8	7,3	4,4	0,7	3,8	0,7	5,6	0,5	3,8	3,0	2,4
-Generel virksomhedskontakt	-	-	-	3,6	1,1	2,6	1,0	11,3	0,5	3,8	0,7	0,1	0,5	-	1,0	1,8
Teamledelse	1,2	0,7	-	0,2	3,0	1,6	3,8	2,3	3,4	1,3	4,1	4,4	1,0	2,8	0,7	2,0
Samlet	32,1	34,3	56,0	43,5	35,0	36,2	54,8	69,8	36,1	67,5	63,8	53,9	35,5	56,9	28,1	46,9
-Heraf puljer og løntilskud	6,2	7,0	29,8	21,1	19,5	25,2	28,0	26,6	5,9	29,9	36,6	15,9	18,9	29,5	4,8	20,3
Kvalitet																
Samtaleintensitet	1,2	1,0	0,9	1,0	0,6	1,0	0,9	1,6	0,7	1,0	1,0	0,8	1,0	0,9	0,7	1,0
Tilbudsintensitet	1,6	1,7	1,8	1,6	1,6	2,4	2,0	1,3	1,5	1,2	1,1	1,3	2,0	1,1	1,2	1,6
Virksomhedrettet tilbudsintensitet	0,8	0,7	1,3	1,1	0,5	0,7	0,6	0,7	0,6	0,5	0,9	0,7	0,9	0,9	0,4	0,7
Aktiveringsgrad	15%	14%	19%	10%	13%	22%	32%	17%	22%	11%	10%	13%	14%	10%	17%	16%
Virksomhedsrettet aktiveringsgrad	9%	5%	16%	9%	5%	3%	16%	11%	8%	4%	2%	5%	5%	9%	6%	8%
Job- og uddannelsesrater	9%	16%	16%	20%	7%	14%	14%	12%	13%	16%	9%	15%	11%	15%	13%	13%

Kilde: Varde Kommune og mplys/Kibaks beregninger

De opgjorte kvalitetsindikatorer viser, samtaleintensiteten og tilbudsintensiteten ligger omkring kommunegennemsnittet, mens aktiveringsgraderne er under kommunegennemsnittet.

Job- og uddannelsesraten for målgruppen ligger betydeligt over gennemsnittet i de medvirkende kommuner, hvilket kan tages som udtryk for en god kvalitet i indsatsen.

Kilder til produktiviteten i indsatsen overfor modtagere af ledighedsydelse

Den opnåede produktivitet i Varde Kommune adskiller sig på følgende områder fra gennemsnittet for de øvrige kommuner:

- Der bruges markant færre ressourcer pr. årsperson på virksomhedsindsatsen (især udplacering)
- Der bruges færre ressourcer pr. årsperson på teamledelse
- Der bruges samme ressourcer pr. årsperson på modtagelse og telefonvagt
- Der bruges lidt flere ressourcer pr. årsperson på sagsbehandling

4.8. Produktivitet og kvalitet i revalideringsindsatsen

Varde Kommune anvender samlet 1,5 årsværk i revalideringsindsatsen. Varde Kommune har en høj produktivitet i indsatsen. Varde anvender således færre ressourcer på indsatsen overfor revalideringsindsatsen.

lidender (11,1 årsværk pr. 1.000 årspersoner i målgruppen) end gennemsnittet af kommunerne (14,9 årsværk pr. 1.000 årspersoner i målgruppen). Varde Kommune har den femte højeste produktivitet på området blandt de 15 kommuner.

Tabel 4.8: Produktivitet og kvalitet i revalideringsindsatsen

	Sønderborg	Varde	Midelfart	Rebild	Egedal	Odsherred	Jammerbugt	Lyngby-Taarbæk	Aabenraa	Stevns	Furesø	Mariagerfjord	Assens	Ikast-Brande	Haderslev	Gns. kommuner
Produktivitet	11,2	11,1	6,2	20,1	22,1	23,9	17,2	18,5	10,4	9,5	7,6	25,8	14,6	14,4	11,2	14,9
Modtagelse og telefonvagt	0,4	1,1	0,4	0,1	0,8	0,5	3,0	1,0	0,6	0,1	1,0	1,0	3,0	0,9	0,7	1,0
Sagsbehandling	10,4	9,9	5,8	19,8	18,2	22,9	10,4	12,1	8,5	8,2	6,2	20,4	7,6	12,1	9,9	12,2
Virksomhedsindsats	-	-	-	-	-	-	-	2,0	1,2	-	-	1,8	2,4	-	0,5	0,5
-Udplacering	-	-	-	-	-	-	-	1,5	-	-	-	1,8	2,4	-	0,5	0,4
-Generel virksomhedskontakt	-	-	-	-	-	-	-	0,6	1,2	-	-	-	-	-	-	0,1
Teamledelse	0,3	-	-	0,2	3,0	0,5	3,8	3,4	0,1	1,2	0,3	2,6	1,7	1,3	0,2	1,3
Samlet	11,2	11,1	6,2	20,1	22,1	23,9	17,2	18,5	10,4	9,5	7,6	25,8	14,6	14,4	11,2	14,9
-Heraf puljer og løntilskud	-	-	-	0,0	-	-	-	0,9	-	-	-	0,2	0,5	-	-	0,1
Kvalitet																
Samtaleintensitet	1,0	0,9	0,9	1,1	0,5	1,6	1,0	1,1	1,0	1,0	1,4	0,8	0,8	1,0	1,0	1,0
Aktiveringsgrad	85%	86%	81%	57%	47%	82%	77%	74%	87%	77%	62%	80%	74%	76%	79%	75%
Aktiveringsgrad virksomhedsrettet	8%	4%	15%	14%	0%	15%	31%	12%	19%	13%	0%	25%	9%	23%	22%	14%

Kilde: Varde Kommune og mploy/Kibaks beregninger

De opgjorte kvalitetsindikatorer viser, at Varde har en særdeles aktiv linje overfor revalidenderne, men at samarbejdet med virksomhederne ligger betydeligt under niveauet i de øvrige kommuner. Samtaleintensiteten for målgrupper ligger lidt under niveauet i gennemsnittet af kommunerne.

Kilder til produktiviteten i indsatsen overfor revalidenderne

Den opnåede produktivitet i Varde Kommune adskiller sig på følgende områder fra gennemsnittet for de øvrige kommuner:

- Der bruges færre ressourcer pr. årsperson på sagsbehandling
- Der bruges ingen ressourcer pr. årsperson på virksomhedsindsats
- Der bruges ingen ressourcer pr. årsperson på teamledelse
- Der bruges samme ressourcer pr. årsperson på modtagelse og telefonvagt

4.9. Produktivitet i ressourceforløbsindsatsen

Jobcenteret i Varde Kommune anvender samlet 2,4 årsværk i ressourceforløbsindsatsen. Varde Kommune har en gennemsnitlig produktivitet på området. Varde anvender lidt færre ressourcer på ressourceforløbsindsatsen (1,4 årsværk pr. 1.000 årspersoner i målgruppen) end gennemsnittet af kommunerne (1,6 årsværk pr. 1.000 årspersoner i målgruppen). Varde har den syvende højeste produktivitet på området blandt de 15 kommuner.

Kilder til produktiviteten i ressourceforløbsindsatsen

Den opnåede produktivitet i Varde Kommune adskiller sig på følgende områder fra gennemsnittet for de øvrige kommuner:

- Der bruges samme ressourcer pr. årsperson på deltagelse i rehabiliteringsteam
- Der bruges samme ressourcer pr. årsperson på ressourceforløb
- Der bruges ingen ressourcer pr. årsperson på teamledelse

- Der bruges ingen ressourcer pr. årsperson på virksomhedsindsats
- Der bruges ingen ressourcer pr. årsperson på modtagelse og telefonvagt

Tabel 4.9: Produktivitet og kvalitet i ressourceforløbsindsatsen*

	Sønderborg	Varde	Midelfart	Rebild	Egedal	Odsherred	Jammerbugt	Lyngby-Taarbæk	Aabenraa	Stevns	Furesø	Mariagerfjord	Assens	Ikast-Brande	Haderslev	Gns. kommuner
Produktivitet	1,5	1,4	1,5	2,4	1,8	3,5	2,8	2,5	0,7	1,3	1,7	1,1	1,1	0,3	0,9	1,6
Modtagelse og telefonvagt	-	-	-	-	-	-	0,1	-	-	-	-	-	-	-	-	0,0
Sagsbehandling	1,4	1,4	1,5	2,4	1,5	3,5	2,5	2,4	0,7	1,2	1,6	1,1	1,0	0,3	0,9	1,5
-Rehabiliteringsteam	1,3	1,3	0,9	2,3	1,5	3,1	2,4	1,4	0,7	1,1	1,6	1,0	0,7	0,3	0,8	1,4
-Ressourceforløb	0,1	0,1	0,6	0,1	0,0	0,4	0,2	1,0	-	0,1	-	0,1	0,3	-	0,0	0,2
Virksomhedsindsats	-	-	-	-	-	-	-	-	-	0,1	0,2	-	-	-	-	0,0
-Udplacering	-	-	-	-	-	-	-	-	-	0,1	0,0	-	-	-	-	0,0
-Generel virksomhedskontakt	-	-	-	-	-	-	-	-	-	-	0,1	-	-	-	-	0,0
Teamledelse	0,1	-	-	-	0,3	0,1	0,2	0,1	-	0,0	-	-	0,1	-	0,0	0,1
Samlet	1,5	1,4	1,5	2,4	1,8	3,5	2,8	2,5	0,7	1,3	1,7	1,1	1,1	0,3	0,9	1,6
-Heraf puljer og løntilskud	-	-	-	-	-	-	0,1	-	-	-	-	-	0,1	-	-	0,0

* Det skal bemærkes, at tidsforbrug på forberedende arbejde i forhold til borgerne (udfyldelse af det forberedende skema), er registreret på sagsbehandling på diverse målgrupper.

Kilde: Varde Kommune og mplys/Kibaks beregninger

4.10. Produktivitet og kvalitet i virksomhedsindsatsen

Varde Kommune anvender samlet 8,6 årsværk i virksomhedsindsatsen. Varde Kommune har en høj produktivitet i virksomhedsindsatsen. Varde Kommune anvender lidt færre ressourcer på området (3,0 årsværk pr. 1.000 årspersoner) end gennemsnittet af kommunerne (4,5 årsværk pr. 1.000 årspersoner). Varde har den næsthøjeste produktivitet på området blandt de 15 kommuner.

Tabel 4.10: Produktivitet og kvalitet i virksomhedsindsatsen

	Sønderborg	Varde	Midelfart	Rebild	Egedal	Odsherred	Jammerbugt	Lyngby-Taarbæk	Aabenraa	Stevns	Furesø	Mariagerfjord	Assens	Ikast-Brande	Haderslev	Gns. kommuner
Produktivitet	2,2	3,0	5,0	7,1	5,2	3,1	5,6	3,5	3,7	6,2	3,8	6,5	4,5	5,4	3,1	4,5
Udplacering	1,0	1,0	0,5	3,5	3,5	1,8	3,1	1,7	2,2	1,5	2,4	2,5	1,7	3,7	1,3	2,1
Jobformidling	0,7	0,8	2,2	1,0	0,6	0,6	0,5	0,6	0,6	2,3	0,9	1,1	1,2	0,6	0,5	0,9
Jobrotation	0,0	0,2	0,3	1,5	0,1	0,1	0,5	0,0	0,2	0,3	0,2	0,7	0,8	0,3	0,2	0,4
Generel virksomhedskontakt	0,0	0,2	1,3	0,5	0,4	0,3	0,1	0,7	0,3	1,2	0,2	0,2	0,2	0,1	0,4	0,4
Fastholdelse	0,5	0,7	0,8	0,6	0,5	0,2	1,2	0,4	0,3	0,6	0,1	1,9	0,4	0,6	0,5	0,6
Teamledelse	0,1	0,0	0,0	0,1	0,2	0,1	0,2	0,1	0,2	0,4	0,1	0,1	0,1	0,1	0,2	0,1
Kvalitet																
Virksomhedrettet tilbudsintensitet	0,8	0,6	0,7	1,0	0,5	0,5	0,9	0,5	0,6	0,5	0,4	0,6	0,6	0,6	0,6	0,6
Virksomhedrettet aktiveringsgrad	11,5%	8,9%	11,3%	13,3%	8,9%	11,4%	11,9%	10,6%	12,1%	9,5%	8,5%	9,1%	9,7%	10,8%	8,0%	10%

Kilde: Varde Kommune og mplys/Kibaks beregninger

På de opgjorte kvalitetsindikatorer ligger Varde Kommune nær gennemsnittet af de øvrige kommuner.

Kilder til produktiviteten i virksomhedsindsatsen

Produktiviteten adskiller sig på følgende områder fra gennemsnittet for de øvrige kommuner:

- Der bruges færre ressourcer pr. årsperson udplacering

- Der bruges samme ressourcer pr. årsperson på jobrotation
- Der bruges samme ressourcer pr. årsperson på jobformidling
- Der bruges samme ressourcer pr. årsperson på generel virksomhedskontakt
- Der bruges samme ressourcer pr. årsperson på teamledelse
- Der bruges samme ressourcer pr. årsperson på fastholdelse

4.11. Produktivitet i den administrative indsats

Varde Kommune anvender samlet 12,2 årsværk på den administrative indsats. Varde anvender lidt færre ressourcer på den administrative indsats (4,3 årsværk pr. 1.000 årspersoner) end gennemsnittet af kommunerne (4,8 årsværk pr. 1.000 årspersoner). Varde Kommune har den syvende højeste produktivitet på området blandt de 15 kommuner.

Tabel 4.11: Produktivitet i den administrative indsats

	Sønderborg	Varde	Middelfart	Rebild	Egedal	Odsherred	Jammerbugt	Lyngby-Taarbæk	Aabenraa	Stevns	Furesø	Mariagerfjord	Assens	Ikast-Brande	Haderslev	Gns. kommuner
Produktivitet	3,4	4,3	4,3	5,7	6,1	5,7	5,3	3,8	4,2	5,2	6,3	5,8	4,2	4,0	3,7	4,8
Administration, møder mv.	3,3	3,4	3,8	4,8	5,1	4,5	4,4	2,8	3,9	4,3	5,4	5,2	3,8	3,5	2,9	4,1
Stabsbetjening	0,1	0,6	0,5	0,4	0,9	1,0	0,8	0,9	0,3	0,7	0,8	0,5	0,3	0,5	0,7	0,6
ledelse (stab/administration)	0,0	0,4	-	0,5	0,1	0,2	0,0	0,1	-	0,2	0,1	-	0,0	-	0,1	0,1
I alt	3,4	4,3	4,3	5,7	6,1	5,7	5,3	3,8	4,2	5,2	6,3	5,8	4,2	4,0	3,7	4,8

Kilde: Varde Kommune og mploy/Kibaks beregninger

Kilder til produktiviteten i den administrative indsats

Den opnåede produktivitet i Varde Kommune adskiller sig på følgende områder fra gennemsnittet for de øvrige kommuner:

- Der bruges lidt færre ressourcer pr. årsperson på administration, møder mv.
- Der bruges de samme ressourcer pr. årsperson på stabsbetjening
- Der bruges lidt flere ressourcer pr. årsperson på ledelse af stab/administration

4.12. Produktivitet i den ledelsesmæssige indsats

Varde Kommune anvender samlet 4,5 årsværk til ledelse. Varde anvender lidt færre ressourcer på ledelse (1,6 årsværk pr. 1.000 årspersoner) end gennemsnittet af kommunerne (1,7 årsværk pr. 1.000 årspersoner). Varde Kommune har den syvende højeste produktivitet på området blandt de 15 kommuner.

Tabel 4.12: Produktivitet i den ledelsesmæssige indsats

	Sønderborg	Varde	Middelfart	Rebild	Egedal	Odsherred	Jammerbugt	Lyngby-Taarbæk	Aabenraa	Stevns	Furesø	Mariagerfjord	Assens	Ikast-Brande	Haderslev	Gns. kommuner
Produktivitet	1,1	1,6	0,9	2,4	2,1	1,5	2,3	1,8	1,4	2,2	2,3	2,3	1,4	1,6	1,1	1,7
Teamledelse	0,8	1,0	-	1,8	1,5	0,9	1,9	1,4	1,0	1,4	1,5	1,7	1,1	1,2	0,9	1,2
Strategisk ledelse	0,3	0,5	0,9	0,5	0,6	0,6	0,4	0,4	0,4	0,7	0,8	0,6	0,4	0,4	0,1	0,5
I alt	1,1	1,6	0,9	2,4	2,1	1,5	2,3	1,8	1,4	2,2	2,3	2,3	1,4	1,6	1,1	1,7

Kilde: Varde Kommune og mploy/Kibaks beregninger

Kilder til produktiviteten i den ledelsesmæssige indsats

Den opnåede produktivitet i Varde Kommune adskiller sig på følgende områder fra gennemsnittet for de øvrige kommuner.

- Der bruges samme ressourcer pr. årsperson på teamledelse
- Der bruges samme ressourcer pr. årsperson på strategisk ledelse

Bilag

Bilag I: Nøgletal for de medvirkende kommuner

	Sønderborg	Varde	Middelfart	Rebild	Egedal	Odsherred	Jammerbugt	Lyngby-Taarbæk	Aabenraa	Stevns	Furesø	Mariagerfjord	Assens	Ikast-Brande	Haderslev	Gns. kommuner
Befolkning (18-64 år)	43.323	29.039	21.586	16.713	24.094	18.113	22.117	31.893	34.516	12.580	21.039	24.746	23.656	23.718	32.965	25.340
Rammevilkår (placering blandt de danske kommuner fra 1-98, hvor 1 er bedste rammevilkår)																
Rammevilkår A-dagpenge	83	47	73	38	13	64	68	3	82	35	14	72	85	27	62	51
Rammevilkår Sygedagpenge	54	89	52	45	25	83	80	2	50	70	9	76	75	36	65	54
Rammevilkår kontanthjælp	68	37	20	10	2	64	26	15	78	23	25	55	30	34	69	37
Rammevilkår samlet	75	60	40	22	7	91	61	5	74	36	12	71	57	32	72	48
Forsørgelsestryk (18-64-årige ekskl. efterløn)																
A-dagpenge	3,3%	2,8%	3,3%	3,1%	2,7%	3,5%	3,9%	2,4%	3,9%	3,5%	2,4%	3,9%	4,3%	3,7%	3,8%	3,4%
Kontanthjælp m1	1,5%	0,8%	0,7%	0,5%	0,6%	1,9%	1,0%	0,8%	1,2%	1,6%	1,2%	0,6%	1,3%	1,0%	1,0%	1,1%
Kontanthjælp m2-3	2,9%	2,4%	2,6%	2,0%	1,1%	3,4%	2,4%	1,7%	2,9%	2,7%	1,8%	2,8%	2,9%	2,2%	3,8%	2,5%
Sygedagpenge	2,5%	2,7%	2,7%	2,6%	1,9%	2,8%	2,6%	1,4%	2,6%	2,4%	1,8%	2,5%	2,5%	2,7%	2,5%	2,4%
Ledighedsydelse	0,7%	0,6%	0,5%	0,6%	0,4%	0,7%	0,5%	0,2%	0,9%	0,6%	0,2%	0,6%	0,7%	0,5%	1,0%	0,6%
Revalidering	0,4%	0,5%	0,3%	0,1%	0,1%	0,5%	0,7%	0,2%	0,3%	0,2%	0,1%	0,5%	0,2%	0,6%	0,2%	0,3%
JC-målgruppe i alt	11,3%	9,8%	10,0%	9,0%	6,7%	12,9%	11,0%	6,7%	11,7%	11,1%	7,5%	11,0%	12,0%	10,7%	12,3%	9,9%
Førtidspension	8,9%	7,5%	8,5%	5,1%	3,9%	12,1%	8,4%	4,1%	8,3%	6,5%	5,0%	8,4%	8,5%	7,6%	8,0%	7,4%
Fleksjob	1,9%	2,0%	2,1%	1,9%	1,2%	2,3%	2,1%	1,0%	3,0%	1,9%	1,0%	2,3%	2,2%	2,0%	2,4%	2,0%
I alt (inkl. pension & fleksjob)	22,1%	19,3%	20,6%	16,0%	11,9%	27,2%	21,5%	11,8%	23,0%	19,5%	13,4%	21,7%	22,6%	20,3%	22,8%	19,3%
Ressourcefordeling i jobcenteret																
A-dagpenge	13,9%	12,4%	18,1%	26,4%	15,8%	9,3%	11,8%	16,1%	13,1%	12,9%	13,7%	15,0%	13,9%	16,3%	14,3%	14,9%
Udd.- & arbejdsmarkedsydelse	0,5%	0,1%	1,1%	0,6%	1,4%	1,7%	1,2%	1,6%	1,8%	2,0%	1,1%	1,7%	1,3%	1,6%	0,8%	0,0%
Kontanthjælp 1	13,9%	7,2%	8,1%	5,7%	9,5%	11,3%	9,6%	10,2%	5,6%	12,7%	17,1%	5,0%	12,5%	9,1%	8,3%	9,6%
Kontanthjælp 2+3	21,3%	19,5%	14,6%	19,9%	15,5%	22,8%	20,0%	18,5%	21,7%	16,9%	20,7%	14,3%	20,7%	21,0%	28,1%	20,5%
Revalidering	1,8%	2,2%	0,6%	0,7%	0,8%	3,5%	1,0%	1,8%	1,0%	0,8%	0,2%	4,4%	1,0%	2,8%	0,6%	1,6%
Sygedagpenge	17,1%	24,8%	23,4%	19,6%	24,4%	12,4%	24,4%	18,7%	20,5%	15,9%	12,5%	24,3%	21,4%	24,0%	20,6%	20,8%
Ledighedsydelse	9,6%	8,2%	9,8%	6,5%	6,7%	6,8%	7,1%	10,1%	13,0%	13,5%	7,0%	10,1%	8,0%	9,2%	9,7%	9,2%
Ressourceforløb	3,7%	3,5%	3,4%	3,8%	3,0%	7,4%	4,8%	5,2%	1,7%	2,5%	3,1%	2,0%	2,3%	0,5%	2,1%	3,2%
Administration	16,0%	17,8%	17,0%	15,2%	20,1%	22,0%	18,4%	15,5%	18,7%	19,3%	21,9%	20,2%	16,7%	14,1%	14,9%	17,8%
Strategisk ledelse	1,2%	2,2%	3,6%	1,4%	2,0%	2,4%	1,4%	1,7%	1,9%	2,7%	2,7%	2,1%	1,4%	1,4%	0,5%	1,8%
Diverse	1,0%	2,0%	0,3%	0,2%	0,6%	0,4%	0,4%	0,5%	1,1%	0,7%	0,0%	1,0%	0,7%	0,1%	0,1%	0,6%
I alt	100%	100%	100%	100%	100%	100%	100%	100%	100%	100%	100%	100%	100%	100%	100%	100%
-Heraf ledelse	5,1%	6,5%	3,6%	6,3%	6,9%	5,9%	8,1%	7,5%	6,4%	8,0%	7,9%	8,0%	5,7%	5,5%	4,3%	6,3%
-Heraf virksomhedsindsats	10,4%	12,5%	19,6%	18,8%	17,2%	12,1%	19,4%	14,4%	16,6%	23,0%	13,3%	22,6%	17,9%	19,0%	12,4%	16,4%
-Heraf puljer og løntilskud	1,9%	3,7%	5,9%	5,0%	4,0%	5,0%	5,7%	7,7%	3,3%	6,0%	4,4%	8,3%	12,1%	7,9%	10,5%	6,2%
Andre oplysninger																
Andel hos Anden Aktør	-	0,8%	0,3%	1,2%	0,4%	3,0%	18,1%	2,7%	9,2%	-	-	2,7%	-	-	0,2%	2,6%
Antal ressourceforløb (aug-13)	15	9	10	5	3	11	5	13	6	6	4	2	21	2	1	7,5
Årsværk per 1.000 18-64-årige	2,4	2,4	2,6	3,4	2,1	3,3	3,2	1,6	2,6	3,0	2,2	3,1	3,0	3,0	3,0	2,7
Antal faglige koordinatore	3	5	2	1	0	1	2	2	4	6	0	2	0	4	4	2,4

Kilde: Befolkningstal fra Danmarks Statistik. Rammevilkår fra KORA (2013): "Kommunernes rammevilkår for beskæftigelsesindsatsen" – bemærk rækkefølgen i KORA's rapport er vendt modsat, således at bedste rammevilkår er 98 og dårligste er 1. Vedr. forsørgelsestryk er fuldtidspersoner på offentlig forsørgelse fra Jobindsats.dk og befolkningstal fra Danmarks Statistik. Øvrige oplysninger er fra den enkelte kommune.

Bilag II: Definitioner af kvalitetsindikatorer

Alle data er opgjort for årsperioden 3. kvartal 2012 – 2. kvartal 2013.

Data er i overblikstabellen opgjort på tværs af ydelser, mens den under de enkelte målgrupper er opgjort for den enkelte målgruppe.

Samtaleintensitet:

Samtaleintensitet er opgjort som antallet af samtaler per 13 fuldtidsydelsesuger.

Jobsamtaler blandt a-dagpenge, uddannelsesydelse, kontanthjælp, Forrevalidering/revalidering og ledighedsydelse er opgjort pba. udtræk fra Arbejdsmarkedsstyrelsens forløbsdatabase DREAM.

Samtaler med sygedagpengemodtagere er opgjort af det enkelte jobcenter.

Fuldtidsydelsesuger er opgjort i jobindsats.dk.

Tilbudsintensitet:

Tilbudsintensitet er opgjort som antallet af nye aktive tilbud per helårscydellesmodtager.

Et nyt aktiv tilbud er defineret som en situation hvor en person enten:

- Skifter fra en type tilbud til anden type tilbud (vejledning, ordinær uddannelse, privat løntilskud, offentligt løntilskud, privat virksomhedspraktik og offentlig virksomhedspraktik).
- Genstarter på et tilbud efter en tilbudspause på mindst 4 uger

Særlig uddannelsesydelse er ikke medtaget i opgørelsen, da det ikke er muligt i DREAM at se, hvorvidt disse personer er omfattet af en aktiv indsats eller ej.

Helårscydellesmodtagere er opgjort i jobindsats.dk.

Virksomhedsintensitet:

Virksomhedsintensitet er opgjort som antallet af virksomhedsrettede tilbud per helårscydellesmodtager.

Et nyt virksomhedsrettet tilbud er defineret som en situation, hvor en person starter et forløb i enten løntilskud eller virksomhedspraktik efter enten:

- Et skift en type tilbud til et virksomhedsrettet tilbud (typerne er: Vejledning, ordinær uddannelse, privat løntilskud, offentligt løntilskud, privat virksomhedspraktik og offentlig virksomhedspraktik).
- Genstarter på et virksomhedsrettet tilbud efter en tilbudspause på mindst 4 uger

Særlig uddannelsesydelse er ikke medtaget i opgørelsen, da det ikke er muligt i DREAM at se, hvorvidt disse personer er omfattet af en aktiv indsats eller ej.

Helårscydellesmodtagere er opgjort i jobindsats.dk.

Aktiveringsgrad

Antallet af fuldtidsaktiverede i procent af antallet af fuldtidsmodtagere. Begge opgørelser er fra jobindsats.dk.

Aktiveringsgrad i virksomhedsrettede forløb

Antallet af fuldtidsaktiverede i virksomhedsrettede forløb i procent af antallet af fuldtidsmodtagere. Begge opgørelser er fra jobindsats.dk.

Afgangsrate

Andelen af ydelsesmodtagerne, som er selvforsørgende 13 uger efter måletidspunktet. Der er målt på alle uger i offentlig forsørgelse (JC-målgrupper) fra 2. kvartal 2012 til 1. kvartal 2013.

Særlig uddannelsesyndelse er udeladt af målingen.

Andel sygedagpengeforløb med delvis raskmelding

Opgørelsen af andelen af sygedagpengeforløb, der har været omfattet af delvis rask- eller delvis sygemelding, er hentet fra jobindsats.dk.